



# Bouwen voor de toekomst

Voorstel voor het realiseren van een  
buurtcentrum in Gravenburg/de Held

# probleemstelling

De afgelopen jaren zijn er in het Noordwesten van de stad verschillende nieuwe wijken gerealiseerd, zoals De Held, Gravenburg 1,2 en 3 en Reitdiep 1 en 2. Tevens zijn er in Vinkhuizen in het kader van de stedelijke vernieuwing veel nieuwe woningen gebouwd.

De komende jaren zullen er met name in De Held III en het plan Reitdiep nog vele honderden woningen extra worden gebouwd.

Deze nieuwe woonbuurten worden vooral bewoond door gezinnen met nu heel veel jonge kinderen. Voor deze kinderen zijn er mooie speelvoorzieningen gerealiseerd. Maar de jonge jeugd van nu is straks de oudere jeugd. Voor deze jeugd zijn er geen voorzieningen in de directe omgeving.

Ervaringen uit andere wijken en steden tonen aan dat er door het ontbreken van voorzieningen problemen ontstaan met jongeren die zich vervelen en geen ontspanning vinden in hun naaste omgeving.

Deze constatering is aanleiding geweest voor een aantal ouders na te denken over het realiseren van een voorziening voor deze komende groep oudere jeugd die uiteraard ook gebruikt kan worden door alle andere bewoners.





# brainstorm

In een aantal (brainstorm) gesprekken hebben een aantal bewoners een programma van eisen geformuleerd voor een te realiseren buurtcentrum

Het centrum zou de volgende voorzieningen-functies moeten omvatten:

1. Grote dansruimte met frisbar  
de ruimte dient multifunctioneel van opzet te zijn, waardoor er meerdere activiteiten plaats kunnen vinden
  2. biljart- snooker- vergader- koetjesenkalfjesruimte
  3. zonneweide / wandelterp / schooltuin
  4. klimtoren / klauterdome / landmark / windmolen
  5. ski- sleeheuvel / skateboardramp
  6. graffiti-art / fietsenstalling / hangplek
  7. oefenruimte muziek-band / koor / korps
  8. openluchttheater / buitenplaats / spaansetrappen
- ondersteunende functies: kantoorruimten

# stedenbouw- kundig plan

Voor het realiseren van het buurtcentrum gaan de gedachte van de initiatiefgroep uit naar de locatie gelegen naast de Vensterschool. Deze locatie is centraal gelegen in de buurt en is met een halteplaats aan de toekomstige wijkontsluitingsweg op een eenvoudige wijze aan te sluiten op het openbaar vervoer

De gemeente heeft voor deze locatie een visieschets ontwikkeld, die uitgaat van een aantal gebouwen ingepast in terpachtige landschappelijke elementen. Twee van deze elementen hebben inmiddels een invulling gekregen: een school (de Vensterschool) en een kinderdagverblijf.

De gedachte om de derde terp in te vullen als een buurtcentrum sluit in de visie van de initiatiefgroep mooi aan op de ontwikkeling die nu reeds in gang is gezet, n.l. het geconcentreerd realiseren van een aantal gemeenschappelijke buurtvoorzieningen, die elkaar aanvullen.



# toekomst

De locatie

Vier Twentse ontwikkelaars/bouwers (Droste, Mega, Plegt-Vos en Roosdom-Tijhuis) hebben samen met de gemeente Groningen een stedenbouwkundig plan ontwikkeld voor het gebied tussen De Held I en Gravenburg.

In totaal omvat het plangebied zo'n 85 hectare. Uitgangspunt: de woonwensen van de woningkoper. Kenmerkend voor het plan zijn rechte straten met bij elke kavel een ruime achtertuin van 10 tot 15 meter.

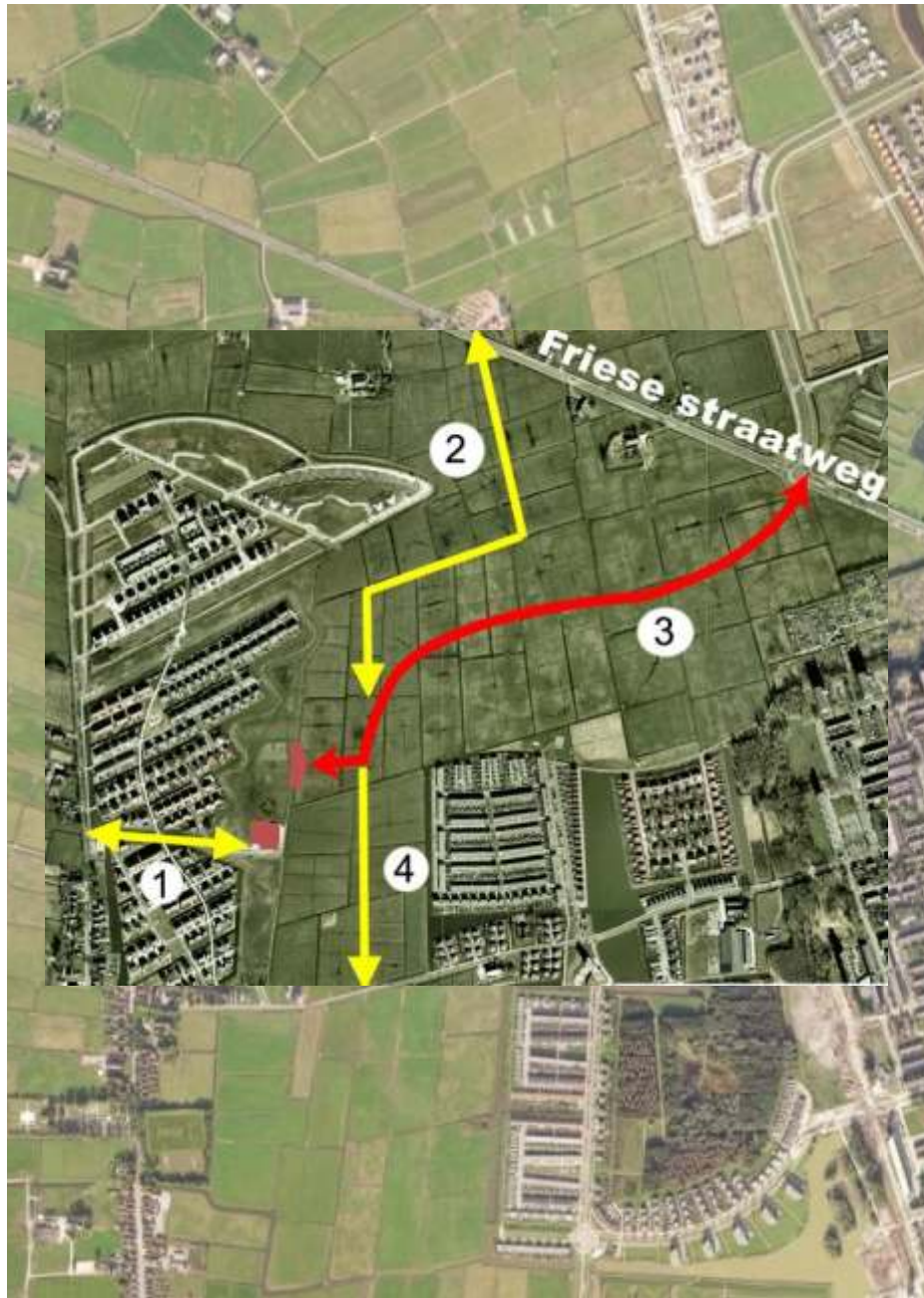
Afhankelijk van de marktvaart worden vrijstaande, twee-onder-een-kap-woningen of meer-onder-een-kap-woningen

Naar verwachting gaat de hier afgebeelde stedenbouwkundige visie begin 2006 ter beoordeling naar de gemeenteraad.

Vervolgens wordt een bestemmingsplan gemaakt.

Hierop vooruitlopend wordt in 2006 waarschijnlijk begonnen met de infrastructuur en de voltooiing van de Noord-Zuid-route tussen de Siersteenlaan en de rotonde aan de Friesestraatweg

Bron: gemeente Groningen





# bouwen met het landschap als uitgangspunt. De Terp!

De locatie is gelegen in het gebied van het Reitdiep. In dit eeuwenoude cultuurlandschap vestigden de eerste bewoners zich op wierden, ook wel terpen genoemd. Het waren zelf opgeworpen hoogten waarop de oorspronkelijke bewoners zich beschermden tegen het hoge water.

In de architectuur van het nieuwe gebouw is gezocht naar een vormgeving die deze geschiedenis zichtbaar maakt.

In het ontwerp wordt op verschillende wijzen gebruik gemaakt van de metafoor: de terp. Zoals op het hoogste punt vaak een kerk stond, zo markeert hier een speel of klauterelement het hoogste punt. En om het geluid binnen te houden worden er niet op maar in de terp activiteiten ontplooid.

# Ontwerp uitgangspunten

Duurzaam gebouwd.

CO2 neutraal bouwen.

Het klimaat verandert en om de gevolgen daarvan tegen te gaan moeten we de CO2-uitstoot drastisch naar beneden brengen. Duurzaam bouwen en wonen is hét middel tegen klimaatverandering.

Bij een CO2-neutrale wijze van bouwen staan de volgende principes centraal:

1. toepassen van energiearme wijze van bouwen
2. toepassen van hernieuwbare bouwmaterialen leem(aarde), hout
3. minimaliseren van de energievraag, door optimaliseren van isolatie, te realiseren oa het minimaliseren van het geveloppervlakte
4. toepassen van duurzame energiebronnen: zonne- en windenergie en aardwarmte
5. toepassen van waterbesparende maatregelen: benutting regenwater



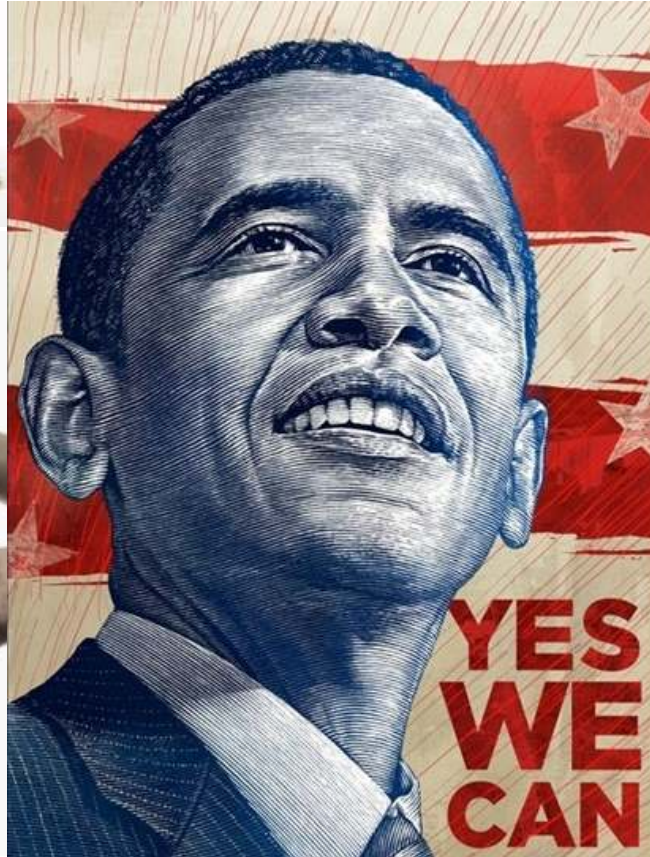
# Beheersbaarheid

met behulp van Stichting de Terp.

- verhuurt de ruimten
- regelt uitbater
- samenwerking met bv MJD-jeugdwerk
- actieve website door en voor bewoners met
- webcams voor bewaking
- zelf energievoorzienend
- schooltuin met geiten als grasmaaiers
- klimcentrum
- minerva studenten regelen graffiti-art
- minimale onderhoudskosten door type bouw
- geluidsoverlast nihil door dikke laag aarde
- prima te bereiken met openbaar vervoer



# Financiering



duur?

Dit idee is zo vooruitstrevend dat vele partijen mee willen doen. Het wordt een voorbeeldplan op gebied van onder andere: duurzaam bouwen, zelf-energievoorzienendheid, burgerparticipatie en bouwen met het landschap als uitgangspunt in de vorm van een wierde.

en dan?

En ook na het voltooien van de bouw zijn er geen of weinig kosten. Energie wordt zelf opgewekt met windmolen en zonne-energie. Verwarmen is bijna niet nodig maar indien gewenst met nieuwe infrarood technieken die niet de lucht verwarmen maar de constructie. Koelen is niet nodig door de aarden schil en het sedumdak. De verlichting overdag met daglicht via de koepel en 's avonds met de nieuwste ledverlichting.

Onderhoud?

Schilderen is niet nodig, grasmaaien doen de geiten en het glas is zelfreinigend. De speeltoestellen zijn van gerecycled materiaal en het leembeton wordt alleen maar sterker.

vandalisme?

Het gebouw is hufterproof en de hufters krijgen een rol in de bewaking. Bovendien waakt de bevolking via de webcams op de website. Graffity is welkom en wordt zelfs begeleid door studenten. Hangjeugd stoppen we in het riool als ze er al niet vrijwillig in gaan. 's Avonds houden bewoners met "waakhond" tijdens een rondje wandelen een oogje in 't zeil

dus kunnen we het bouwen?? Yes we can!!

# Model 1

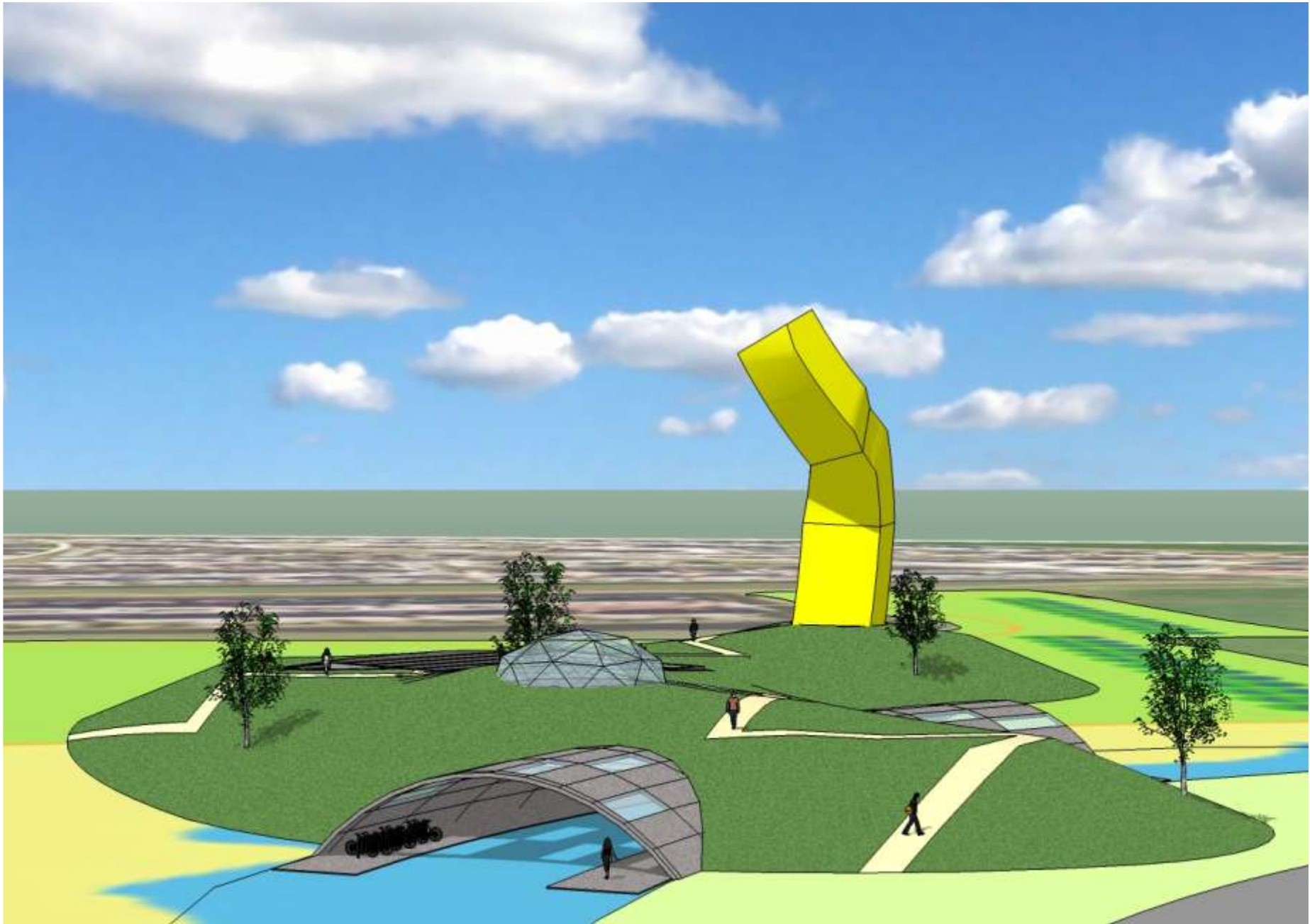
Het jongeren centrum is ondergebracht in een langwerpige terp, die zich voortzet tot over de waterpartij.

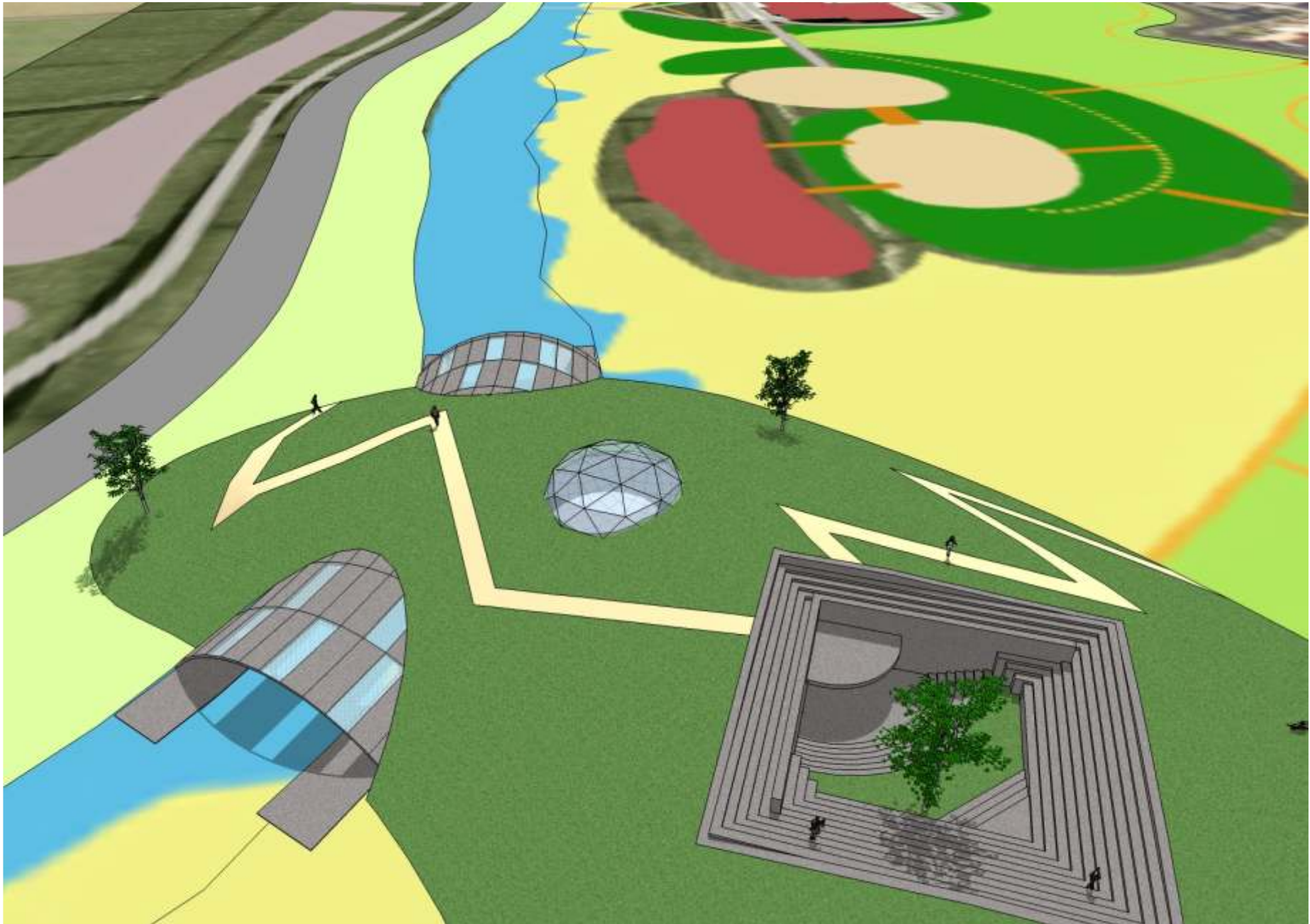
Het centrum kent een aantal entrees.  
Vanaf de toekomstige ontsluitingsweg en via een "slingerpad" die ook recreatief te gebruiken is.  
Parkeergelegenheid is gelegen bij de school en kan 's avonds worden gebruikt voor "de Terp". Openbaar vervoer als bus en taxi stoppen voor de deur.  
Bij een halteplaats gelegen aan de ontsluitingsweg is de entree gecombineerd met een overdekte fietsenstalling.  
Het zogenaamde "riool" De wanden aan de binnenkant zijn bestemd voor graffiti kunst.  
Verschillende ruimten zijn gelegen rond een centrale patio.  
De patio is multifunctioneel te gebruiken: entree, voorstellingen en skate object.  
Het daglicht komt via de patio en meerdere lichtkoepels naar binnen. Het geluid kan niet naar buiten dankzij de aarden massa.  
Een klauter/klim element met een wind"molen" zorgen voor de markering.

Het gebouw verbindt op deze wijze de beide groenzones aan weerszijden van de ringweg op een natuurlijke manier aan elkaar.









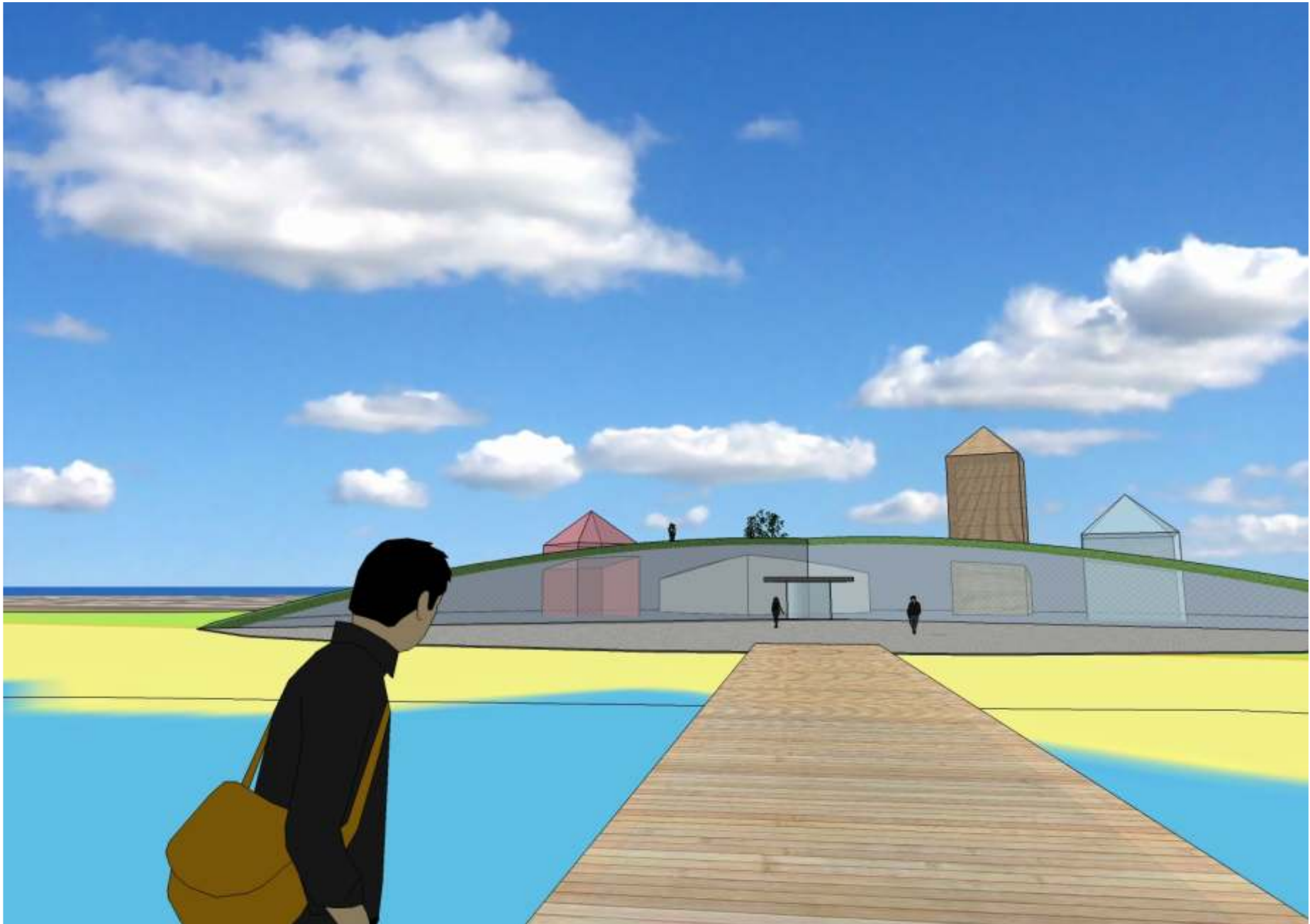
# Model 2

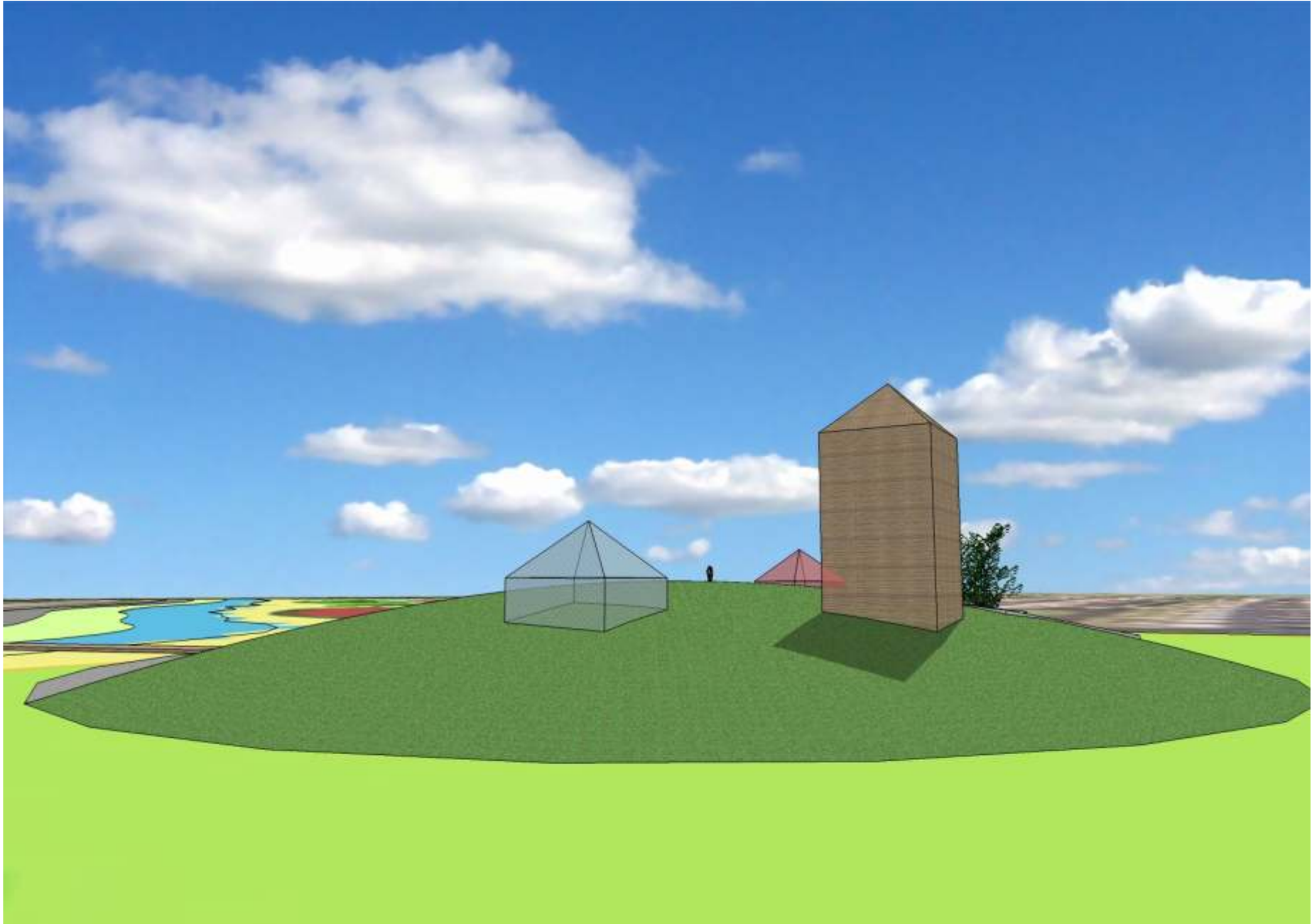
Begin vorige eeuw zijn veel terpen in Noord-Nederland afgegraven. De vruchtbare aarde werd verkocht voor de ontginning van de arme zandgronden.

Dit model refereert aan dit beeld van de terp. De terp is gedeeltelijke bebouwd en voor een deel afgegraven. In het afgegraven gedeelte bevindt de entree. Hier kunnen ook openlucht voorstellingen worden gehouden.









# WWW - links

[www.duurzaamstestad.groningen.nl](http://www.duurzaamstestad.groningen.nl)

[www.energyvalley.nl](http://www.energyvalley.nl)

[www.solarbotanic.com](http://www.solarbotanic.com)

[www.sage-ec.com](http://www.sage-ec.com)

[www.redwell.ca](http://www.redwell.ca)

[www.admin.cam.ac.uk/news/dp/2009012803](http://www.admin.cam.ac.uk/news/dp/2009012803)

[www.ipdubo.nl](http://www.ipdubo.nl)

[www.bb-con.nl](http://www.bb-con.nl)

[www.landroof.nl](http://www.landroof.nl)

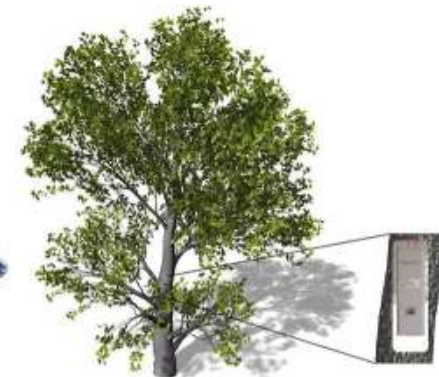
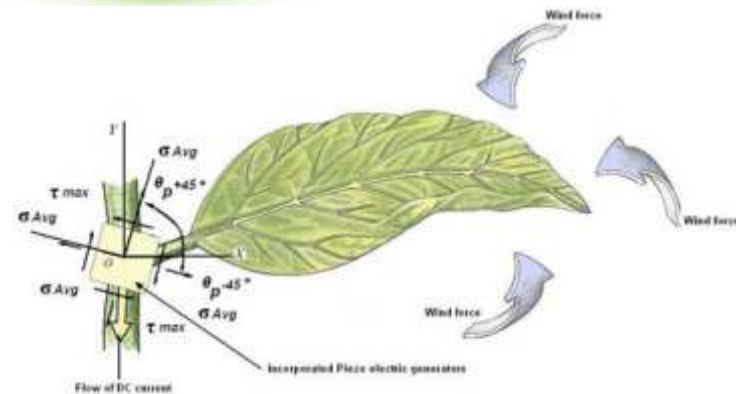
[www.levenopdagen.nl](http://www.levenopdagen.nl)

[www.vrom.nl/pagina.html?id=37753](http://www.vrom.nl/pagina.html?id=37753)

[www.europa-nu.nl](http://www.europa-nu.nl)

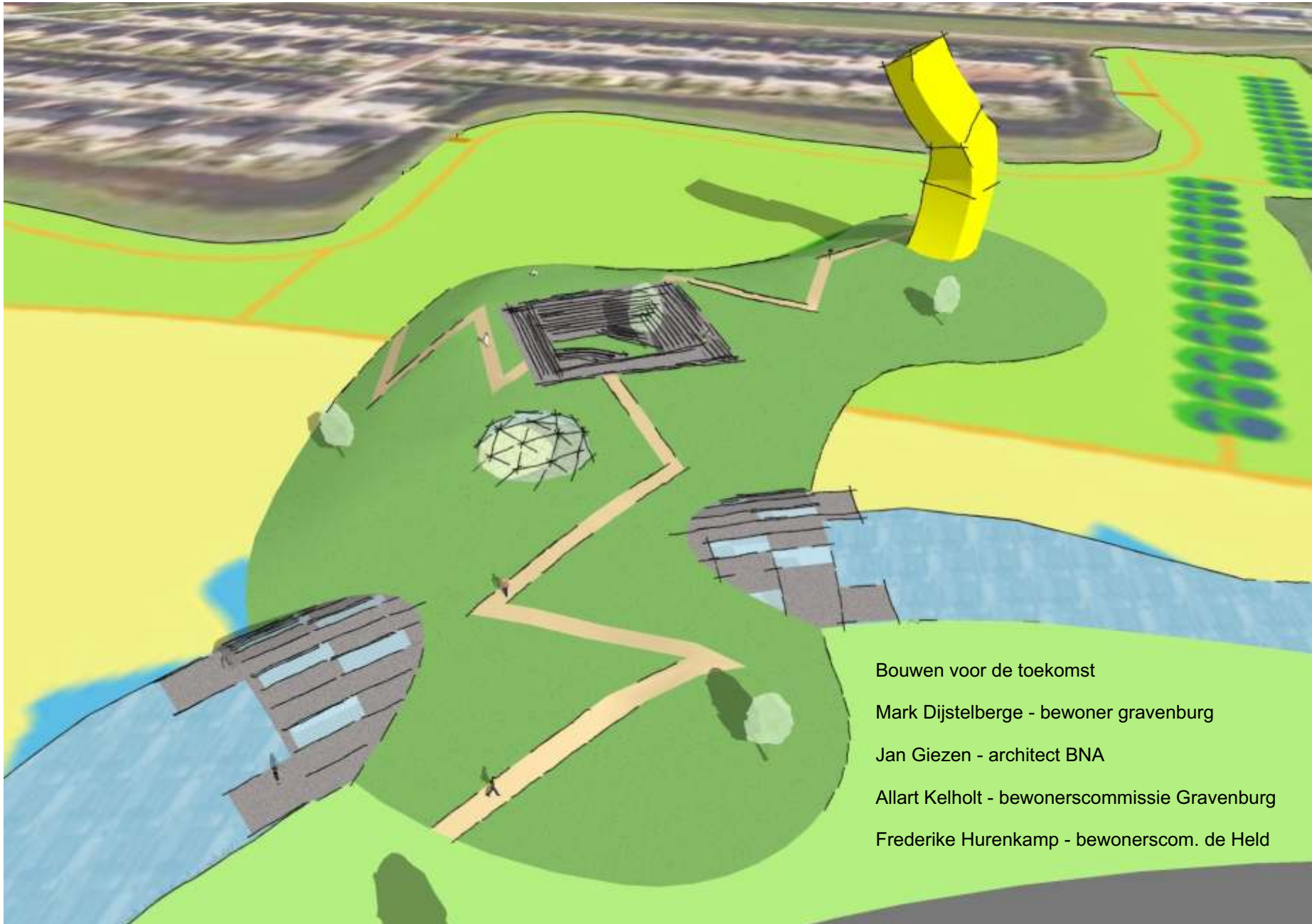
[www.senternovem.nl](http://www.senternovem.nl)

[www.voordewereldvanmorgen.nl](http://www.voordewereldvanmorgen.nl)



Solar Botanic tree with a internal 8 kw Advanced Energy Systems inverter. The inverter secured and mounted within the main tree trunk that is not exposed to direct sunlight and inclement weather conditions.





Bouwen voor de toekomst

Mark Dijstelberge - bewoner Gravenburg

Jan Giezen - architect BNA

Allart Kelholt - bewonerscommissie Gravenburg

Frederike Hurenkamp - bewonerscom. de Held